

■調査の目的

在阪テレビ局の社員および意思決定層の女性比率を調査し、男女比という点でダイバーシティの実現度を明らかにする。

■調査する内容

- ・在京、在阪テレビ局の社員、役員、局長相当管理職の女性比率
- ・報道部門、制作部門、情報制作部門の社員および最高責任者の女性比率
- ・2018年10月～2020年1月の任意の時点のデータ。
- ・ただし、読売テレビは2019年6月時点、毎日放送は2020年1月末時点のデータ。

■調査方法

- ・民放局は各社労働組合員が独自に調査した数字を記載。(テレビ大阪は、民放連の「会員社人名簿2018」を参照)
- ・NHKはNHKふれあいセンターから回答を得た。

■データについての注意事項

- ・「役員」に監査役は含む、顧問、執行役員は含めない。
- ・「局長」をカウントするのは「局」の最高責任者のみ。組織的に会社の直下にある室、事務局、部、の最高責任者についてはカウントしない。
- ・報道部門、制作部門、情報制作部門については、主に現場で制作する部署を調査対象とし、管理部門を除く。
- ・在京局の場合、テレビ東京、東京MXには、情報制作部門がない。日本テレビは、制作部門が情報制作部門に統合された。
- ・在阪局の場合、毎日放送、テレビ大阪、関西テレビには情報制作部門がない。
- ・報道部門、制作部門、情報制作部門の最高責任者は、独立した局であれば局長、独立した局でない場合、その組織の最高責任者(基本的に1名)の数を集計した。
- ・読売テレビの「役員」は、社外取締役は含まない。
- ・毎日放送の「社員の女性比率」は、ラジオを除いたデータ。(ラジオを含むと16.9%)
- ・朝日放送テレビの「社員の女性比率」は、朝日放送ラジオ、朝日放送グループHD、グループ会社への出向者を除いたデータ。(含むと、18.3%)
- ・朝日放送テレビの制作部門は、スポーツ部も含む。
- ・朝日放送テレビの情報制作部門について、ワイド番組担当者は報道局所属のため、最高責任者は報道局長。ワイド単体ではゼロ、比率もゼロ。
- ・朝日放送テレビの「会社発表 女性管理職比率」は、課長以上の役職者に占める女性の比率。
- ・朝日放送テレビの部長以上の女性管理職比率は1.2%(朝日放送労働組合調べ)
- ・テレビ大阪の社員は、出向者を含まない。
- ・テレビ大阪の報道部門は、スポーツを含む。(報道スポーツ局)

		テレビのみ		2019年6月			2019年度	
		2020年1月末		2019年6月			2019年度	
		毎日放送	朝日放送 テレビ	テレビ大阪	関西テレビ	読売テレビ	NHK(全国) 会社調査	平均
		組合調査					会社調査	
全社	社員	16.8%	20.7%	21.2%	24.8%	19.1%	18.6%	20.2%
	役員	0.0%	0.0%	0.0%	0.0%	0.0%	9.1%	1.5%
	局長	0.0%	0.0%	0.0%	21.4%	0.0%		4.3%
報道部門	社員	25.9%	15.6%	0.0%	20.3%	16.1%		15.6%
	最高責任者	0.0%	0.0%	0.0%	0.0%	0.0%		0.0%
制作部門	社員	15.8%	13.3%	12.5%	13.1%	12.3%		13.4%
	最高責任者	0.0%	0.0%	0.0%	0.0%	0.0%		0.0%
情報制作 部門	社員		25.0%			3.3%		14.2%
	最高責任者		0.0%			0.0%		0.0%
会社発表 女性管理職比率			9.4%	11.8%			9.5%	

2018年 2018/7/1

★ 2018年10月～2019年4月の任意の時点

2019年度

2019.10 民放労連女性協

		TBSテレビ	テレビ朝日	テレビ東京	フジテレビ	日本テレビ	東京MX	NHK(全国) 会社調査	平均
		組合調査						会社調査	
全社	社員	20.5%	22.2%	24.5%	24.7%	23.3%	24.2%	18.6%	22.6%
	役員	4.0%	0.0%	6.3%	0.0%	0.0%	14.3%	9.1%	4.8%
	局長	6.7%	0.0%	0.0%	7.1%	5.9%	30.0%		8.3%
報道部門	社員	17.1%	24.0%	18.1%	21.2%	32.3%	38.9%		25.3%
	最高責任者	0.0%	0.0%	0.0%	0.0%	0.0%	0.0%		0.0%
制作部門	社員	19.3%	14.3%	10.9%	15.4%		15.0%		15.0%
	最高責任者	0.0%	0.0%	0.0%	0.0%		0.0%		0.0%
情報制作 部門	社員	31.0%			26.7%	21.6%			26.4%
	最高責任者	0.0%			0.0%	0.0%			0.0%

※NHKは2019年度データに変更

在京・在阪局ともに、報道部門、制作部門、情報制作部門の局長には女性はひとりもない。

## 従業員の推移（民放年鑑より）

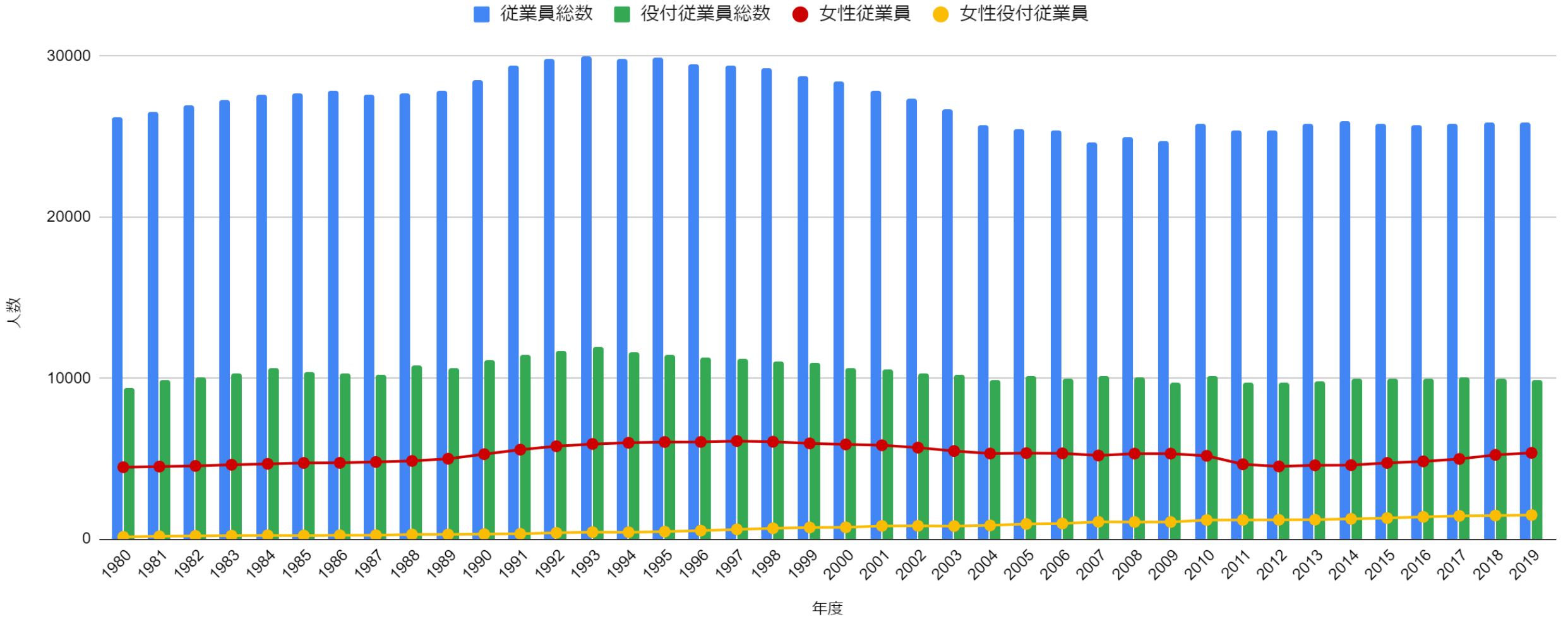
役付＝課長級以上の職員で、現業役員（従業員資格を持つ役員）を含む

一般＝係長、主任級以下 / その他＝労務職等

- ◆ %は各総数（男女）に対する女性の割合<民放連会員社合計：ラジオ・テレビ兼営、中・短波単営、FM単営、テレビ単営、衛星放送>
- ◆ 2006年度は未回答社があるため、「女性従業員計」の数字は一致していない
- ◆ 2006、2008年度は、「役付・一般・嘱託別の従業員数」は未回答社があるため、従業員計の数字と一致しない
- ◆ 1980、2000、2001、2002年度の「役付従業員総数」は、割合から計算
- ◆ 「無期雇用者」は、社外からの出向者、有期雇用者を含まない

年度	従業員		女性従業員		役付従業員 総数	女性従業員					
	総数	無期雇用者				女性役付従業員	女性一般従業員	女性常勤嘱託・その他			
1980	26,197		4,466	17.0%	9,405	133	1.4%	3,612	23.2%	721	60.3%
1981	26,541		4,506	17.0%	9,853	169	1.7%	3,525	22.9%	812	61.3%
1982	26,956		4,546	16.9%	10,090	194	1.9%	3,500	22.7%	852	59.4%
1983	27,234		4,619	17.0%	10,299	208	2.0%	3,466	22.5%	945	61.3%
1984	27,573		4,675	17.0%	10,643	228	2.1%	3,237	23.4%	1,053	60.7%
1985	27,711		4,731	17.1%	10,421	217	2.1%	3,134	22.6%	1,164	63.0%
1986	27,863		4,739	17.0%	10,337	233	2.3%	3,219	22.6%	1,127	58.0%
1987	27,574		4,791	17.4%	10,255	234	2.3%	3,290	23.2%	1,101	61.0%
1988	27,707		4,857	17.5%	10,822	281	2.6%	3,518	23.4%	1,058	56.7%
1989	27,864		4,993	17.9%	10,664	280	2.6%	3,659	23.7%	1,054	59.1%
1990	28,469		5,276	18.5%	11,109	302	2.7%	3,862	24.9%	1,112	60.2%
1991	29,383		5,558	18.9%	11,494	322	2.8%	4,180	25.7%	1,056	64.0%
1992	29,836		5,772	19.3%	11,686	383	3.3%	4,393	26.6%	996	61.1%
1993	29,979		5,911	19.7%	11,911	427	3.6%	4,451	27.1%	1,033	63.3%
1994	29,858		5,984	20.0%	11,586	421	3.6%	4,582	27.4%	981	63.5%
1995	29,867		6,035	20.2%	11,488	457	4.0%	4,636	27.6%	942	59.8%
1996	29,474		6,039	20.5%	11,279	521	4.6%	4,639	27.7%	879	61.0%
1997	29,413		6,095	20.7%	11,170	598	5.4%	4,591	27.5%	906	59.6%
1998	29,225		6,050	20.7%	11,082	666	6.0%	4,530	27.2%	854	58.2%
1999	28,726		5,948	20.7%	10,924	716	6.6%	4,474	27.1%	758	58.6%
2000	28,433		5,881	20.7%	10,634	726	6.8%	4,381	26.5%	774	60.7%
2001	27,835		5,831	20.9%	10,549	814	7.7%	4,193	26.5%	824	56.7%
2002	27,352		5,685	20.8%	10,312	817	7.9%	4,082	26.1%	786	56.6%
2003	26,699		5,475	20.5%	10,208	803	7.9%	4,113	26.6%	559	53.2%
2004	25,718		5,317	20.7%	9,929	846	8.5%	3,896	26.5%	575	53.1%
2005	25,485		5,342	21.0%	10,107	933	9.2%	3,820	26.7%	589	53.9%
2006	25,381		5,328	21.0%	9,941	963	9.7%	3,761	26.4%	581	51.9%
2007	24,631		5,193	21.1%	10,165	1,069	10.5%	3,539	26.6%	585	50.0%
2008	25,005		5,311	21.2%	10,036	1,058	10.5%	3,670	26.8%	583	46.3%
2009	24,709		5,312	21.5%	9,753	1,056	10.8%	3,734	27.2%	522	42.4%
2010	25,823	24,362	5,175	21.2%	10,156	1,182	11.6%	3,525	27.0%	468	39.9%
2011	25,355	21,996	4,649	21.1%	9,730	1,185	12.2%	3,366	27.8%	98	62.0%
2012	25,388	21,673	4,515	20.8%	9,767	1,193	12.2%	3,272	27.6%	50	69.4%
2013	25,757	21,879	4,584	21.0%	9,776	1,201	12.3%	3,338	27.7%	45	73.8%
2014	25,956	21,998	4,595	20.9%	10,010	1,254	12.5%	3,263	27.5%	78	66.1%
2015	25,787	21,937	4,734	21.6%	9,941	1,302	13.1%	3,363	28.3%	69	67.0%
2016	25,712	21,977	4,829	22.0%	10,009	1,375	13.7%	3,403	28.6%	51	61.4%
2017	25,752	22,075	4,979	22.6%	10,075	1,438	14.3%	3,489	29.3%	52	59.1%
2018	25,853	22,106	5,232	23.7%	9,967	1,463	14.7%	3,656	30.6%	113	63.8%
2019	25,891	22,124	5,357	24.2%	9,888	1,493	15.1%	3,660	30.6%	204	72.1%

# 従業員の推移（民放年鑑より）



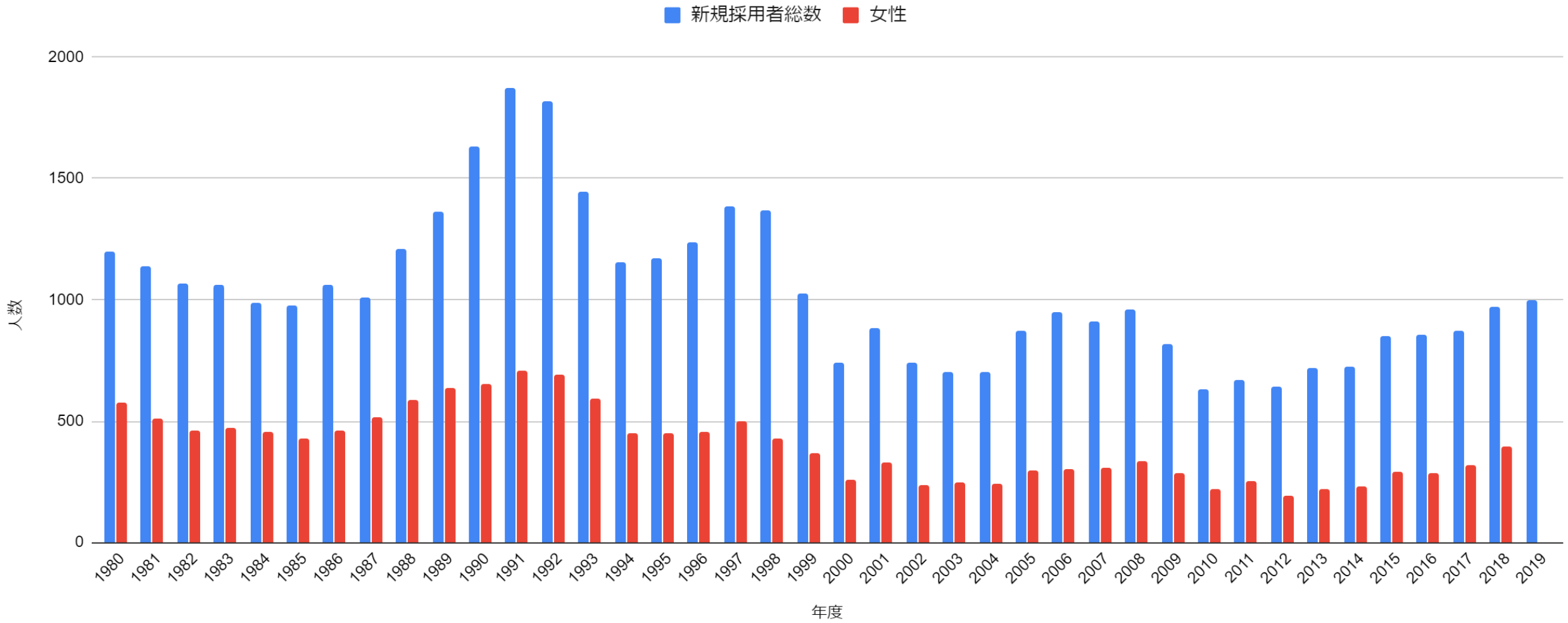


新規採用者の推移

	高校、大学、大学院などをその年に卒業した者 %：採用者全体に占める割合	高校、大学、大学院などを卒業し、 定職に就かず、3年以内にほぼ新規学卒者と同じ条 件で採用された者 %：採用者全体に占める割合	高校、大学、大学院などを卒業し、 いったん就職後、3年以内にほぼ新規学卒者と 同じ条件で採用された者 %：採用者全体に占める割合	既卒者と第二新卒者以外 %：採用者全体に占める割合	※採用者計の1981年度、1982年度、1984年度は、 民放年鑑2002、2003、2005のデータを使用 ※1982年度の新規学卒者と中途採用者の合計と、 採用者計は一致しない %：採用者全体に占める割合
--	--	--	---	------------------------------	--

年度	新規学卒者						既卒者						第二新卒者						中途採用者						採用者計						年度		
	計		男性		女性		計		男性		女性		計		男性		女性		計		男性		女性		計		男性		女性				
1980	919	76.7%		0.0%		0.0%														279	23.3%		0.0%		0.0%	1,198	100.0%	622	51.9%	576	48.1%	1980	
1981	889	78.3%		0.0%		0.0%															247	21.7%		0.0%		0.0%	1,136	100.0%	611	53.8%	522	45.1%	1981
1982	883			0.0%		0.0%															197			0.0%		0.0%	1,064	100.0%	600	56.4%	464	43.6%	1982
1983	822	77.4%	450	42.4%	372	35.0%															240	22.6%	142	13.4%	98	9.2%	1,062	100.0%	592	55.7%	470	44.3%	1983
1984	759	76.9%	414	41.9%	345	35.0%															228	23.1%	119	12.1%	109	11.0%	987	100.0%	533	54.0%	454	46.0%	1984
1985	751	76.6%	431	44.0%	320	32.7%															229	23.4%	122	12.4%	107	10.9%	980	100.0%	553	56.4%	427	43.6%	1985
1986	878	82.9%	481	45.4%	397	37.5%															181	17.1%	118	11.1%	63	5.9%	1,059	100.0%	599	56.6%	460	43.4%	1986
1987	853	84.5%	414	41.0%	439	43.5%															157	15.5%	82	8.1%	75	7.4%	1,010	100.0%	496	49.1%	514	50.9%	1987
1988	1,025	84.8%	515	42.6%	510	42.2%															184	15.2%	104	8.6%	80	6.6%	1,209	100.0%	619	51.2%	590	48.8%	1988
1989	1,130	82.8%	608	44.5%	522	38.2%															235	17.2%	118	8.6%	117	8.6%	1,365	100.0%	726	53.2%	639	46.8%	1989
1990	1,230	75.5%	689	42.3%	541	33.2%															400	24.5%	288	17.7%	112	6.9%	1,630	100.0%	977	59.9%	653	40.1%	1990
1991	1,412	75.3%	834	44.5%	578	30.8%															463	24.7%	333	17.8%	130	6.9%	1,875	100.0%	1,167	62.2%	708	37.8%	1991
1992	1,358	74.7%	801	44.1%	557	30.7%															459	25.3%	322	17.7%	137	7.5%	1,817	100.0%	1,123	61.8%	694	38.2%	1992
1993	1,220	84.6%	695	48.2%	525	36.4%															222	15.4%	155	10.7%	67	4.6%	1,442	100.0%	850	58.9%	592	41.1%	1993
1994	992	86.0%	602	52.2%	390	33.8%															162	14.0%	100	8.7%	62	5.4%	1,154	100.0%	702	60.8%	452	39.2%	1994
1995	975	83.3%	595	50.9%	380	32.5%															195	16.7%	122	10.4%	73	6.2%	1,170	100.0%	717	61.3%	453	38.7%	1995
1996	1,003	81.2%	630	51.0%	373	30.2%															232	18.8%	149	12.1%	83	6.7%	1,235	100.0%	779	63.1%	456	36.9%	1996
1997	1,074	77.7%	681	49.2%	393	28.4%															309	22.3%	203	14.7%	106	7.7%	1,383	100.0%	884	63.9%	499	36.1%	1997
1998	1,046	76.6%	686	50.2%	360	26.4%															320	23.4%	253	18.5%	67	4.9%	1,366	100.0%	939	68.7%	427	31.3%	1998
1999	802	78.1%	496	48.3%	306	29.8%															225	21.9%	164	16.0%	61	5.9%	1,027	100.0%	660	64.3%	367	35.7%	1999
2000	536	72.0%	339	45.6%	197	26.5%															208	28.0%	148	19.9%	60	8.1%	744	100.0%	487	65.5%	257	34.5%	2000
2001	647	72.9%	368	41.5%	279	31.5%															240	27.1%	191	21.5%	49	5.5%	887	100.0%	559	63.0%	328	37.0%	2001
2002	530	71.5%	345	46.6%	185	25.0%															211	28.5%	158	21.3%	53	7.2%	741	100.0%	503	67.9%	238	32.1%	2002
2003	497	70.7%	305	43.4%	192	27.3%															206	29.3%	149	21.2%	57	8.1%	703	100.0%	454	64.6%	249	35.4%	2003
2004	462	65.7%	308	43.8%	154	21.9%															241	34.3%	154	21.9%	87	12.4%	703	100.0%	462	65.7%	241	34.3%	2004
2005	590	67.5%	378	43.2%	212	24.3%															284	32.5%	199	22.8%	85	9.7%	874	100.0%	577	66.0%	297	34.0%	2005
2006	632	66.5%	419	44.1%	213	22.4%															318	33.5%	229	24.1%	89	9.4%	950	100.0%	648	68.2%	302	31.8%	2006
2007	613	67.2%	405	44.4%	208	22.8%															299	32.8%	201	22.0%	98	10.7%	912	100.0%	606	66.4%	306	33.6%	2007
2008	653	67.7%	434	45.0%	219	22.7%															311	32.3%	194	20.1%	117	12.1%	964	100.0%	628	65.1%	336	34.9%	2008
2009	596	73.0%	392	48.0%	204	25.0%															220	27.0%	138	16.9%	82	10.0%	816	100.0%	530	65.0%	286	35.0%	2009
2010	461	72.9%	313	49.5%	148	23.4%															171	27.1%	99	15.7%	72	11.4%	632	100.0%	412	65.2%	220	34.8%	2010
2011	483	72.0%	298	44.4%	185	27.6%															188	28.0%	121	18.0%	67	10.0%	671	100.0%	419	62.4%	252	37.6%	2011
2012	461	71.9%	307	47.9%	154	24.0%	16	2.5%	14	2.2%	2	0.3%	19	3.0%	12	1.9%	7	1.1%			145	22.6%	113	17.6%	32	5.0%	641	100.0%	446	69.6%	195	30.4%	2012
2013	550	76.2%	365	50.6%	185	25.6%	13	1.8%	10	1.4%	3	0.4%	13	1.8%	6	0.8%	7	1.0%			146	20.2%	120	16.6%	26	3.6%	722	100.0%	501	69.4%	221	30.6%	2013
2014	559	76.9%	373	51.3%	186	25.6%	12	1.7%	8	1.1%	4	0.6%	11	1.5%	6	0.8%	5	0.7%			145	19.9%	110	15.1%	35	4.8%	727	100.0%	497	68.4%	230	31.6%	2014
2015	616	72.3%	392	46.0%	224	26.3%	15	1.8%	9	1.1%	6	0.7%	17	2.0%	12	1.4%	5	0.6%			204	23.9%	147	17.3%	57	6.7%	852	100.0%	560	65.7%	292	34.3%	2015
2016	602	70.3%	378	44.2%	224	26.2%	16	1.9%	13	1.5%	3	0.4%	23	2.7%	16	1.9%	7	0.8%			215	25.1%	164	19.2%	51	6.0%	856	100.0%	571	66.7%	285	33.3%	2016
2017	624	71.2%	370	42.2%	254	29.0%	14	1.6%	7	0.8%	7	0.8%	20	2.3%	12	1.4%	8	0.9%			218	24.9%	166	18.9%	52	5.9%	876	100.0%	555	63.4%	321	36.6%	2017
2018	655	67.4%	379	39.0%	276	28.4%	8	0.8%	2	0.2%	6	0.6%	14	1.4%	7	0.7%	7	0.7%			295	30.3%	189	19.4%	106	10.9%	972	100.0%	577	59.4%	395	40.6%	2018
2019	652	65.2%	379	37.9%	273	27.3%	14	1.4%	9	0.9%	5	0.5%	16	1.6%	9	0.9%	7	0.7%			318	31.8%	231	23.1%	87	8.7%	1,000	100.0%	628	62.8%	372	37.2%	2019

## 新規採用者の推移（民放年鑑より）



## 役付従業員構成

◆ 役付 = 課長級以上の職員で、現業役員（従業員資格を持つ役員）を含む

◆ 2006年度は、従業員数は未回答社があるため従業員計の数字と一致しない

◆ 1980、2000、2001、2002年度の「役付従業員総数」は割合から計算

年度	民放連会員社（合計）				ラジオ・テレビ兼営				中・短波単営				FM単営				テレビ単営 ※2010年度までは、VHF+UHFを合算した				衛星放送				年度		
	男性	女性	割合	計	男性	女性	割合	計	男性	女性	割合	計	男性	女性	割合	計	男性	女性	割合	計	男性	女性	割合	計			
1980	9,272	133	1.4%	9,405																					1980		
1981	9,684	169	1.7%	9,853																					1981		
1982	9,896	194	1.9%	10,090																					1982		
1983	10,091	208	2.0%	10,299																					1983		
1984	10,415	228	2.1%	10,643																					1984		
1985	10,204	217	2.1%	10,421																					1985		
1986	10,104	233	2.3%	10,337																					1986		
1987	10,021	234	2.3%	10,255																					1987		
1988	10,541	281	2.6%	10,822																					1988		
1989	10,384	280	2.6%	10,664																					1989		
1990	10,807	302	2.7%	11,109																					1990		
1991	11,172	322	2.8%	11,494																					1991		
1992	11,303	383	3.3%	11,686																					1992		
1993	11,484	427	3.6%	11,911																					1993		
1994	11,165	421	3.6%	11,586																					1994		
1995	11,031	457	4.0%	11,488																					1995		
1996	10,758	521	4.6%	11,279																					1996		
1997	10,572	598	5.4%	11,170																					1997		
1998	10,416	666	6.0%	11,082																					1998		
1999	10,208	716	6.6%	10,924																					1999		
2000	9,908	726	6.8%	10,634																					2000		
2001	9,735	814	7.7%	10,549																					2001		
2002	9,495	817	7.9%	10,312																					2002		
2003	9,405	803	7.9%	10,208				2,503				438				572								6,431	264	2003	
2004	9,083	846	8.5%	9,929				2,528				420				591									6,113	277	2004
2005	9,174	933	9.2%	10,107				2,497				469				572									6,345	224	2005
2006	8,978	963	9.7%	9,941				2,358				447				550									6,397	189	2006
2007	9,096	1,069	10.5%	10,165				2,316				481				574									6,607	187	2007
2008	8,978	1,058	10.5%	10,036				2,256				467				591									6,535	187	2008
2009	8,697	1,056	10.8%	9,753				2,185				430				565									6,410	163	2009
2010	8,974	1,182	11.6%	10,156				2,138				389				522									6,918	189	2010
2011	8,545	1,185	12.2%	9,730	1,903	207	9.8%	2,110	319	36	10.1%	355	427	52	10.9%	479	5,791	878	13.2%	6,669	105	12	10.3%	117	117	2011	
2012	8,574	1,193	12.2%	9,767	1,885	202	9.7%	2,087	287	27	8.6%	314	430	57	11.7%	487	5,824	882	13.2%	6,706	148	25	14.5%	173	173	2012	
2013	8,575	1,201	12.3%	9,776	1,756	179	9.3%	1,935	260	25	8.8%	285	398	54	11.9%	452	5,943	906	13.2%	6,849	218	37	14.5%	255	255	2013	
2014	8,756	1,254	12.5%	10,010	1,801	182	9.2%	1,983	261	24	8.4%	285	403	56	12.2%	459	6,064	949	13.5%	7,013	227	43	15.9%	270	270	2014	
2015	8,639	1,302	13.1%	9,941	1,851	189	9.3%	2,040	256	27	9.5%	283	399	62	13.4%	461	5,903	973	14.2%	6,876	230	51	18.1%	281	281	2015	
2016	8,634	1,375	13.7%	10,009	1,846	198	9.7%	2,044	263	29	9.9%	292	411	71	14.7%	482	5,887	1,024	14.8%	6,911	227	53	18.9%	280	280	2016	
2017	8,637	1,438	14.3%	10,075	1,840	209	10.2%	2,049	264	28	9.6%	292	407	67	14.1%	474	5,896	1,073	15.4%	6,969	230	61	21.0%	291	291	2017	
2018	8,504	1,463	14.7%	9,967	1,582	184	10.4%	1,766	248	33	11.7%	281	408	71	14.8%	479	5,993	1,096	15.5%	7,089	273	79	22.4%	352	352	2018	
2019	8,395	1,493	15.1%	9,888	1,595	199	11.1%	1,794	245	32	11.6%	277	396	70	15.0%	466	5,906	1,123	16.0%	7,029	253	69	21.4%	322	322	2019	